

보도시점 (온라인) 2024. 5. 9.(목) 12:00  
(지 면) 2024. 5. 10.(금) 조간

## 5~7월 가뭄상황 정상 전망

- 정부, 5월 가뭄 예·경보 발표
- 전국 기상가뭄 정상, 댐·저수지 저수율도 예년 수준 이상 유지

- 정부는 2024년 5월부터 7월까지 전국 가뭄 상황에 대해, 저수율이 예년 수준을 상회하는 등 정상 상태를 유지한다고 통합 예·경보를 발표하였다.
- 최근 6개월 전국 누적 강수량은 평년(1991~2020년)의 155.6%(447.7mm)로, 기상가뭄 상황은 현재 전국적으로 정상 수준을 유지하고 있다.

<최근 6개월('23.11.2.~'24.5.1.) 전국 누적 강수량 현황>

구 분	전국*	서울 경기	강원			충북	충남	전북	전남	경북	경남	제주
			전체	영서	영동							
강수량(mm)	447.7	341.4	383.6	325.2	500.5	372.2	414.7	529.7	556.6	363.7	573.1	685.9
평년값(mm)	286.9	224.4	270.7	244.1	323.8	251.4	265.1	297.2	351.8	244.9	356.2	513.5
평년대비(%)	155.6	151.7	141.2	135.1	153.5	148.3	156.4	178.7	157.4	148.6	163.8	133.0

\* 전국 : 각 지점별 강수량의 총합을 전국 지점수(제주를 제외한 62개)로 나눈 값

- 5월과 7월 강수량은 평년과 비슷하거나 많을 확률이 각각 40%이고, 6월은 평년과 비슷할 확률이 50%가 예상되어, 향후 3개월 간 기상가뭄은 정상상태를 유지할 것으로 전망된다.

\* 평년비슷범위(mm): (5월) 79.3~125.5, (6월) 101.6~174.0, (7월) 245.9~308.2

- 농업용 저수지 전국 평균 저수율은 90.4%로 평년(1994~2023년, 78.0%) 대비 115.9%로 높다. 지역별로도 104.8%(강원) ~ 120.3%(전남)로 평년 수준 이상을 유지하고 있다.

<전국 및 시도별 평균 저수율 현황('24.5.2. 기준)>

구 분	전국	경기	강원	충북	충남	전북	전남	경북	경남
저수율(%)	90.4	89.2	87.4	91.3	96.6	90.1	87.7	91.0	92.2
평년값(%)	78.0	82.9	83.4	81.8	85.6	77.6	72.9	76.6	78.5
평년대비(%)	115.9	107.6	104.8	111.6	112.9	116.1	120.3	118.8	117.5

□ 생활·공업용수 주요 수원인 다목적댐 20곳과 용수댐 14곳의 저수량은 각각 예년\*의 152.9%, 161.9% 수준으로 현재 모든 댐이 정상 관리 중이다.

\* 댐을 준공한 이후부터 전년('23년)까지 관측된 저수량의 평균값

<전국 다목적댐·용수댐 저수량 현황('24.5.1. 기준)>

구 분	다목적댐						용수댐
	전체	한강	낙동강	금강	섬진강	기타	
저수량(백만㎥)	8,751.7	3,572.1	2,473.1	1,643.5	825.1	237.9	316.3
예년값(백만㎥)	5,722.0	2,516.5	1,379.4	1,167.9	503.8	154.4	195.4
예년대비(%)	152.9	141.9	179.3	140.7	163.8	154.1	161.9

○ 다만, 일부 섬 지역은 지역적 특성으로 인해 운반급수 등 비상급수를 실시하고 있다.

<생활용수 비상급수 현황('24.5.1. 기준)>

구 분	비상급수 현황
섬 지역	4개 시·군·구* 35개소(4,181명) * 인천 중구·옹진군, 전남 진도군, 경남 통영시

□ 앞으로도 정부는 관계부처 합동으로 가뭄 상황을 매주 정례적으로 점검 하면서 가뭄 예·경보를 매일 발표하고, 가뭄 예방대책을 지속 추진해 나갈 예정이다.

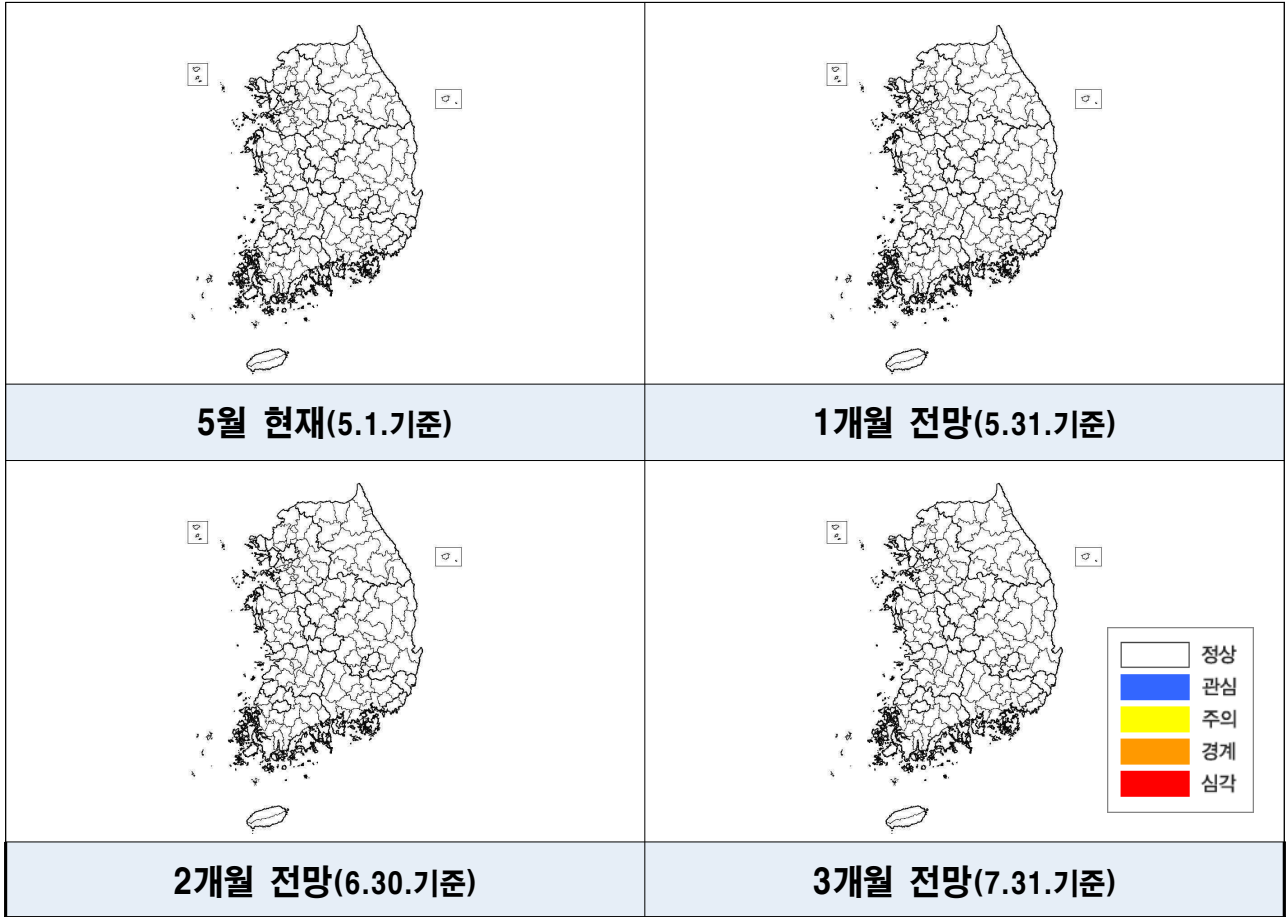
담당 부서 <총괄>	행정안전부 기후재난대응과	책임자	과 장	양대성 (044-205-6360)
		담당자	사무관	김용환 (044-205-6366)
<전망분석>	행정안전부(국립재난안전연구원) 방재연구실	책임자	실 장	최우정 (052-928-8200)
		담당자	연구사	윤현철 (052-928-8250)
<농업부문>	농림축산식품부 농업기반과	책임자	과 장	이재천 (044-201-1851)
		담당자	서기관	강대일 (044-201-1863)
<생·공부문>	환경부 수도기획과	책임자	과 장	배연진 (044-201-7110)
		담당자	사무관	박진형 (044-201-7118)
<생·공부문>	환경부 수자원개발과	책임자	과 장	서해엽 (044-201-7682)
		담당자	사무관	박준형 (044-201-7689)
<기상부문>	기상청 수문기상팀	책임자	과 장	박수희 (042-481-7430)
		담당자	사무관	최우예 (042-481-7431)

# 5월 가뭄 예·경보

제 2024-5호

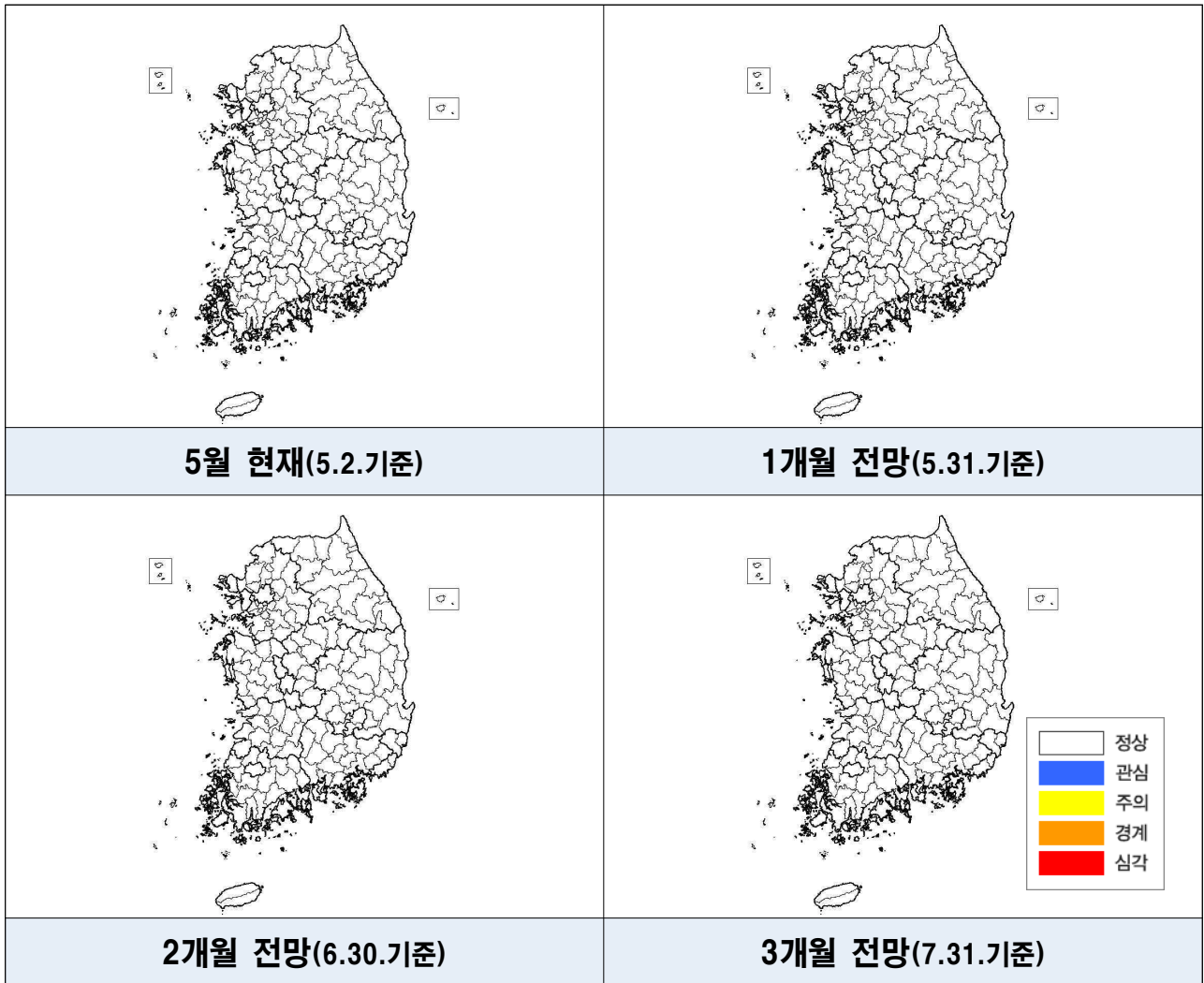
행정안전부, 농식품부, 환경부, 기상청  
2024년 5월 발표

## ■ 생활 및 공업용수 가뭄지도(환경부)



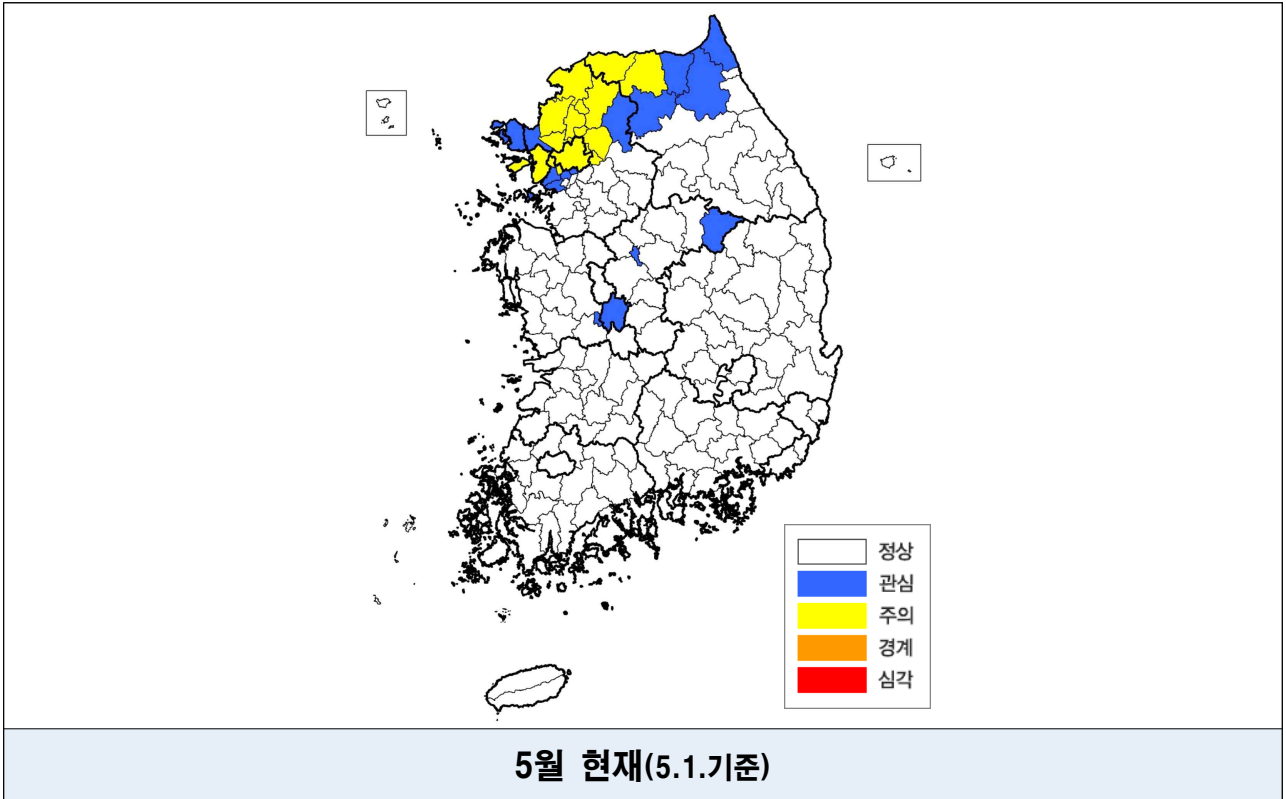
구 분	5월 현재	1개월 전망	2개월 전망	3개월 전망
관심 (약한가뭄)	-	-	-	-
주의 (보통가뭄)	-	-	-	-
경계 (심한가뭄)	-	-	-	-
심각 (극심한가뭄)	-	-	-	-

## ■ 농업용수(논) 가뭄지도(농림축산식품부)



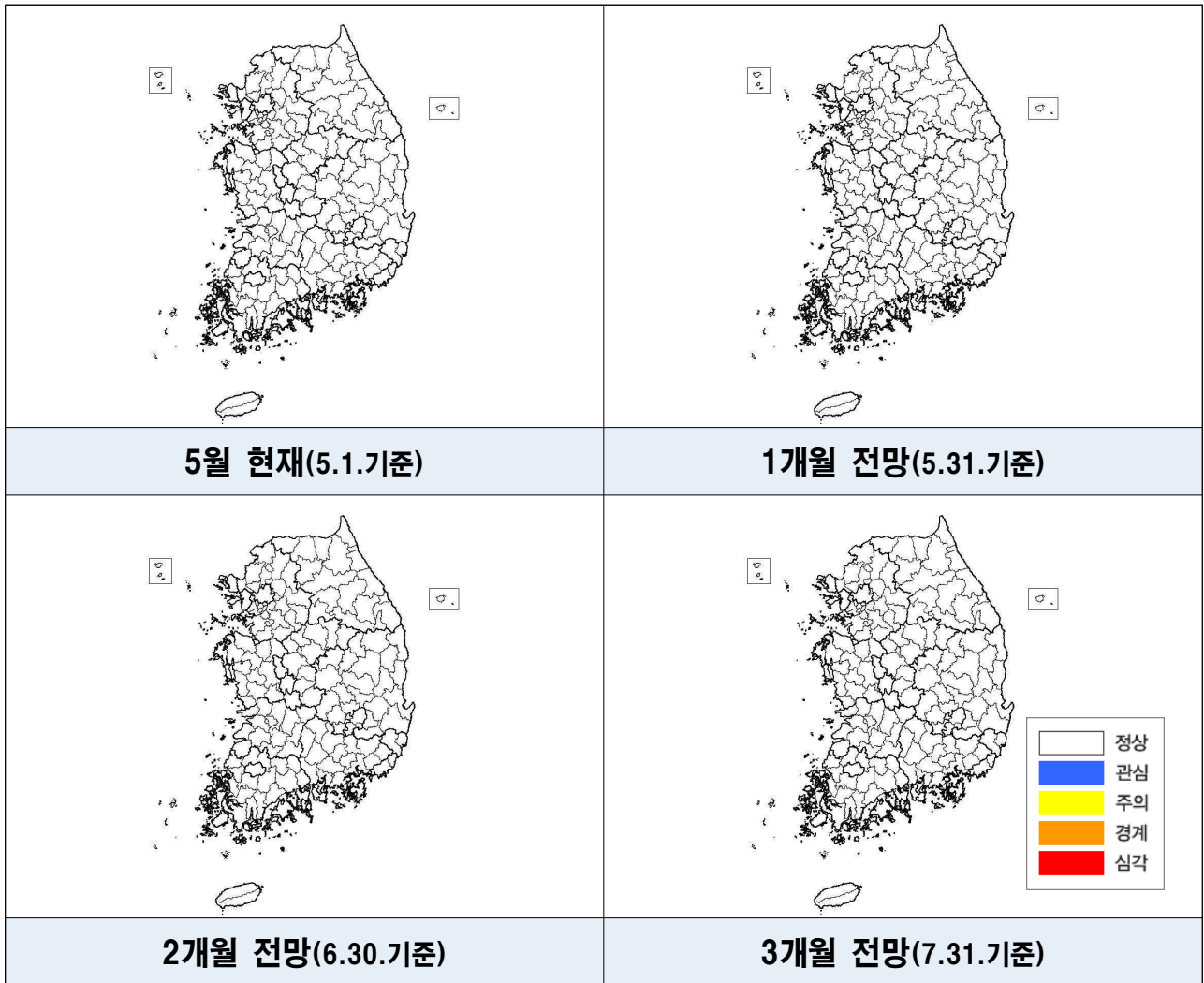
구 분	5월 현재	1개월 전망	2개월 전망	3개월 전망
관심 (약한가뭄)	-	-	-	-
주의 (보통가뭄)	-	-	-	-
경계 (심한가뭄)	-	-	-	-
심각 (극심한가뭄)	-	-	-	-

## ■ 농업용수(밭) 가뭄지도(농림축산식품부)



구 분	5월 현재
관심 (약한가뭄)	[광역] 강화, 대전 [경기] 안양, 안산, 과천, 시흥, 김포, 가평 [강원] 춘천, 양구, 인제, 고성 [충북] 증평, 단양, 계룡
주의 (보통가뭄)	[광역] 서울, 인천 [경기] 의정부, 부천, 광명, 동두천, 고양, 구리, 남양주, 하남, 파주, 양주, 포천, 연천 [강원] 철원, 화천
경계 (심한가뭄)	-
심각 (극심한가뭄)	-

## ■ 기상 가뭄지도(기상청)



구 분	5월 현재	1개월 전망	2개월 전망	3개월 전망
관심 (약한가뭄)	-	-	-	-
주의 (보통가뭄)	-	-	-	-
경계 (심한가뭄)	-	-	-	-
심각 (극심한가뭄)	-	-	-	-

## ■ [참고자료 1] 단계별 가뭄상황 및 부처 조치사항

구 분		가뭄 상황	부처 조치사항
생 활  및  공 업 용 수	관 심 (약한가뭄)	<ul style="list-style-type: none"> <li>하천 및 수자원시설의 수위가 평년에 비해 낮아 정상적인 용수공급을 위해 생활 및 공업용수의 여유량을 관리하는 등 가뭄대비가 필요한 경우</li> </ul>	<ul style="list-style-type: none"> <li>관계부처 합동 TF 운영(행안부)</li> <li>주요 수원 용수수급상황 모니터링 강화(환경부)</li> <li>댐-보등의 연계운영 협의회 개최(환경부)</li> <li>다목적·용수댐 생공용수 여유량 감량(환경부)</li> </ul>
	주 의 (보통가뭄)	<ul style="list-style-type: none"> <li>수자원 시설 및 하천에서 생활 및 공업용수 확보를 위해 하천유지용수 공급 제한이 필요한 경우</li> </ul>	<ul style="list-style-type: none"> <li>관계부처 합동 TF 운영(행안부)</li> <li>용수수급상황실 운영(환경부)</li> <li>비상 및 대체급수 시설·현황 점검(환경부)</li> <li>댐-보등의 연계운영 협의회 개최(환경부)</li> <li>다목적·용수댐 하천유지용수 감량(환경부)</li> </ul>
	경 계 (심한가뭄)	<ul style="list-style-type: none"> <li>수자원 시설 및 하천에서 생활 및 공업용수 확보에 일부 제약이 발생하였거나 우려되어 하천유지용수 및 농업용수 공급 제한이 필요한 경우</li> </ul>	<ul style="list-style-type: none"> <li>관계부처 합동 TF 운영(행안부)</li> <li>가뭄대책을 위한 특별교부세 지원·검토(행안부)</li> <li>물절약 운동 등 대국민 홍보(환경부)</li> <li>용수수급상황실 운영 강화(환경부)</li> <li>댐-보등의 연계운영·하천수 조정 협의회 개최(환경부)</li> <li>다목적·용수댐 농업용수 감량(환경부)</li> <li>필요시 하천수 취수 일부 제한 검토·시행(환경부)</li> </ul>
	심 각 (극심한가뭄)	<ul style="list-style-type: none"> <li>수자원 시설 및 하천에서 생활 및 공업용수 공급 제한이 불가피한 경우</li> </ul>	<ul style="list-style-type: none"> <li>필요 시 중앙안전재난대책본부 운영(행안부)</li> <li>가뭄대책을 위한 특별교부세 확대 지원·검토(행안부)</li> <li>중앙사고수습본부 운영(환경부)</li> <li>물절약 운동 등 대국민 홍보 강화(환경부)</li> <li>댐-보등의 연계운영·하천수 조정 협의회 개최(환경부)</li> <li>다목적·용수댐 생활 및 공업용수 감량(환경부)</li> <li>댐·보 비상용량 활용 검토·공급(환경부)</li> <li>하천수 취수 제한 검토·시행(환경부)</li> </ul>



구 분	가 물 상 황	부 처 조 치 사 항
농 업 용 수	<p><b>관 심 (약한가뭄)</b></p> <ul style="list-style-type: none"> <li>◦ [논] 영농기(4~10월) 평년 저수율의 70% 이하인 경우</li> <li>◦ [밭] 영농기(4~10월) 토양 유효 수분율이 60% 이하</li> </ul>	<ul style="list-style-type: none"> <li>◦ 관계부처 합동 TF 운영(행안부)</li> <li>◦ 강수량 및 저수율 모니터링 등 가뭄상황 관리(농식품부)</li> <li>◦ 물 부족 예상지역 용수확보대책 수립(농식품부)</li> <li>◦ 물 절약 교육 및 홍보(농식품부)</li> </ul>
	<p><b>주 의 (보통가뭄)</b></p> <ul style="list-style-type: none"> <li>◦ [논] 영농기(4~10월) 평년 저수율의 60% 이하, 비영농기 저수율(11월~익년 3월)이 다가오는 영농기 모내기 용수공급에 물 부족이 예상되는 경우</li> <li>◦ [밭] 영농기(4~10월) 토양 유효 수분율이 45% 이하</li> </ul>	<ul style="list-style-type: none"> <li>◦ 관계부처 합동 TF 운영(행안부)</li> <li>◦ 가뭄 피해 예상지역 관리(농식품부)</li> <li>◦ 유관기관별 장비 점검·정비, 가동준비(농식품부)</li> <li>◦ 가뭄 피해 및 우려지역 가뭄대책비 지원계획 수립(농식품부)</li> <li>◦ 물 절약 교육 및 홍보(농식품부)</li> </ul>
	<p><b>경 계 (심한가뭄)</b></p> <ul style="list-style-type: none"> <li>◦ [논] 영농기(4~10월) 평년 저수율의 50% 이하인 경우</li> <li>◦ [밭] 영농기(4~10월) 토양 유효 수분율이 30% 이하</li> </ul> <p>※ 위와 같은 상황에서 가뭄피해가 발생하였거나 예상되는 경우</p>	<ul style="list-style-type: none"> <li>◦ 관계부처 합동 TF 운영(행안부)</li> <li>◦ 가뭄대책을 위한 특별교부세 지원·검토(행안부)</li> <li>◦ 가뭄 피해 및 우려지역 가뭄대책비 지원(농식품부)</li> <li>◦ 저수지 물 채우기, 용수로 직접 급수(농식품부)</li> <li>◦ 관정개발·간이양수장 등 용수원 개발(농식품부)</li> </ul>
	<p><b>심 각 (극심한가뭄)</b></p> <ul style="list-style-type: none"> <li>◦ [논] 영농기(4~10월) 평년 저수율의 40% 이하인 경우</li> <li>◦ [밭] 영농기(4~10월) 토양 유효 수분율이 15% 이하</li> </ul> <p>※ 위와 같은 상황에서 대규모 가뭄피해가 발생하였거나 예상되는 경우 관계부처 협의를 통해 결정</p>	<ul style="list-style-type: none"> <li>◦ 필요 시 중앙안전재난대책본부 운영(행안부)</li> <li>◦ 가뭄대책을 위한 특별교부세 확대 지원·검토(행안부)</li> <li>◦ 가뭄 피해 및 우려지역 가뭄대책비 지원(농식품부)</li> <li>◦ 저수지 물 채우기, 용수로 직접 급수(농식품부)</li> <li>◦ 관정개발·간이양수장 등 용수원 개발(농식품부)</li> </ul>



## ■ [참고자료 2] 단계별 가뭄상황 및 국민 행동요령

구분	가뭄 상황	국민 행동요령	
생활 및 공업 용수	<b>관심 (약한가뭄)</b>	<ul style="list-style-type: none"> <li>하천 및 수자원시설의 수위가 평년에 비해 낮아 정상적인 용수공급을 위해 생활 및 공업용수의 여유량을 관리하는 등 가뭄대비가 필요한 경우</li> </ul>	<ul style="list-style-type: none"> <li>낭비되는 물이 없는지 점검하기</li> </ul>
	<b>주의 (보통가뭄)</b>	<ul style="list-style-type: none"> <li>수자원 시설 및 하천에서 생활 및 공업용수 확보를 위해 하천유지용수 공급 제한이 필요한 경우</li> </ul>	<ul style="list-style-type: none"> <li>낭비되는 물이 없는지 점검하기</li> <li>가정, 학교 등에서 물 절약 실천하기 (양치컵 및 설거지 통 사용, 샤워시간 줄이기 등)</li> </ul>
	<b>경계 (심한가뭄)</b>	<ul style="list-style-type: none"> <li>수자원 시설 및 하천에서 생활 및 공업용수 확보에 일부 제약이 발생하였거나 우려되어 하천유지용수 및 농업용수 공급 제한이 필요한 경우</li> </ul>	<ul style="list-style-type: none"> <li>낭비되는 물이 없는지 점검하기</li> <li>가정, 학교 등에서 물 절약 실천하기 (양치컵 및 설거지 통 사용, 샤워시간 줄이기 등)</li> <li>절수용품 설치·사용하기</li> <li>빗물 및 재활용수 이용하기</li> </ul>
	<b>심각 (극심한가뭄)</b>	<ul style="list-style-type: none"> <li>수자원 시설 및 하천에서 생활 및 공업용수 공급 제한이 불가피한 경우</li> </ul>	<ul style="list-style-type: none"> <li>낭비되는 물이 없는지 점검하기</li> <li>가정, 학교 등에서 물 절약 실천하기 (양치컵 및 설거지 통 사용, 샤워시간 줄이기 등)</li> <li>절수용품 설치·사용하기</li> <li>빗물 및 재활용수 이용하기</li> <li>국가 가뭄대응 단계별 대응요령에 적극 동참하기(제한급수 등)</li> </ul>
농 업 용 수	<b>관심 (약한가뭄)</b>	<ul style="list-style-type: none"> <li>[논] 영농기(4~10월) 평년 저수율의 70% 이하인 경우</li> <li>[밭] 영농기(4~10월) 토양 유효 수분율이 60% 이하</li> </ul>	<ul style="list-style-type: none"> <li>논 물걸러대기, 비닐피복 등의 절수재배</li> <li>용배수로 청소나 수초제거 등 수로관리</li> <li>절수영농계획 수립</li> </ul>
	<b>주의 (보통가뭄)</b>	<ul style="list-style-type: none"> <li>[논] 영농기(4~10월) 평년 저수율의 60% 이하, 비영농기 저수율(11월~익년 3월)이 다가오는 영농기 모내기 용수공급에 물 부족이 예상되는 경우</li> <li>[밭] 영농기(4~10월) 토양 유효 수분율이 45% 이하</li> </ul>	<ul style="list-style-type: none"> <li>물을 끌어올 수 있는 시설(수로)이나 물을 퍼 올릴 수 있는 장비(양수기), 호스 등 점검·정비</li> <li>배수로·하천의 퇴수 양수</li> <li>용수 절약</li> <li>절수영농계획 실천</li> </ul>
	<b>경계 (심한가뭄)</b>	<ul style="list-style-type: none"> <li>[논] 영농기(4~10월) 평년 저수율의 50% 이하인 경우</li> <li>[밭] 영농기(4~10월) 토양 유효 수분율이 30% 이하</li> <li>※ 위와 같은 상황에서 가뭄피해가 발생하였거나 예상되는 경우</li> </ul>	<ul style="list-style-type: none"> <li>주의단계의 국민 행동요령 준수</li> <li>농업용수 확보가 원활하지 않아 가뭄이 우려되는 지역에서는 관정·우물 등 용수원 개발</li> <li>배수로에 흘러나가는 물이 없도록 물꼬 관리</li> </ul>
	<b>심각 (극심한가뭄)</b>	<ul style="list-style-type: none"> <li>[논] 영농기(4~10월) 평년 저수율의 40% 이하인 경우</li> <li>[밭] 영농기(4~10월) 토양 유효 수분율이 15% 이하</li> <li>※ 위와 같은 상황에서 대규모 가뭄피해가 발생하였거나 예상되는 경우 관계부처 협의를 통해 결정</li> </ul>	<ul style="list-style-type: none"> <li>경계단계의 국민 행동요령 준수</li> <li>지하수, 주변 하천수 등 이용 가능한 물을 끌어와 급수하기</li> <li>모내기 불가 및 파종지연 지역 타작물 재배</li> </ul>

## ■ [참고자료 3] 가뭄 예·경보 기준

구 분	가뭄 예·경보 기준
관 심 (약한가뭄)	○ 생활 및 공업용수 : 하천 및 수자원시설의 수위가 평년에 비해 낮아 정상적인 용수공급을 위해 생활 및 공업용수의 여유량을 관리하는 등 가뭄대비가 필요한 경우
	○ 농업용수 : [논] 영농기 평년 저수율의 70% 이하인 경우 [밭] 영농기 토양 유효 수분율이 60% 이하
	○ 기상현황 : 최근 6개월 누적강수량을 이용한 표준강수지수 -1.0이하(평년대비 약 65%이하)로 기상 가뭄이 지속될 것으로 예상되는 경우로 하되, 지역별 강수 특성을 반영할 수 있음
주 의 (보통가뭄)	○ 생활 및 공업용수 : 하천 및 수자원시설의 수위가 낮아 하천의 하천유지유량이 부족하거나 댐·저수지에서 하천유지용수 공급 등의 제한이 필요한 경우
	○ 농업용수 [논] 영농기 평년 저수율의 60% 이하, 비영농기 저수율이 다가오는 영농기 모내기 용수 공급에 물 부족이 예상되는 경우 [밭] 영농기 토양 유효 수분율이 45% 이하
	○ 기상현황 : 최근 6개월 누적강수량을 이용한 표준강수지수 -1.5이하(평년대비 약 55%이하)로 기상 가뭄이 지속될 것으로 예상되는 경우로 하되, 지역별 강수 특성을 반영할 수 있음
경 계 (심한가뭄)	○ 생활 및 공업용수 : 하천 및 수자원시설에서 생활 및 공업용수 부족이 일부 발생하였거나 발생이 우려되어 하천유지용수, 농업용수 공급의 제한이 필요한 경우
	○ 농업용수 : [논] 영농기 평년 저수율 50% 이하, [밭] 영농기 토양 유효 수분율 30% 이하
	○ 기상현황 : 최근 6개월 누적강수량을 이용한 표준강수지수 -2.0이하(평년대비 약 45%이하)로 기상 가뭄이 지속될 것으로 예상되는 경우로 하되, 지역별 강수 특성을 반영할 수 있음
심 각 (극심한가뭄)	○ 생활 및 공업용수 : 하천 및 수자원시설에서 생활 및 공업용수 부족이 확대되어 하천 및 댐·저수지 등에서 생활 및 공업용수 공급 제한이 발생하였거나 필요한 경우
	○ 농업용수 : [논] 영농기 평년 저수율 40% 이하, [밭] 영농기 토양 유효 수분율 15% 이하
	○ 기상현황 : 최근 6개월 누적강수량이 이용한 표준강수지수 -2.0이하(평년대비 약 45%이하)가 20일 이상 기상가뭄이 지속되어 전국적인 가뭄 피해가 예상되는 경우로 하되, 지역별 강수 특성을 반영할 수 있음